

REPORTE No. 27 DE TRÁFICO DE INTERNET

**FECHA DE CORTE DE LA INFORMACIÓN
17 DE ENERO DE 2021**

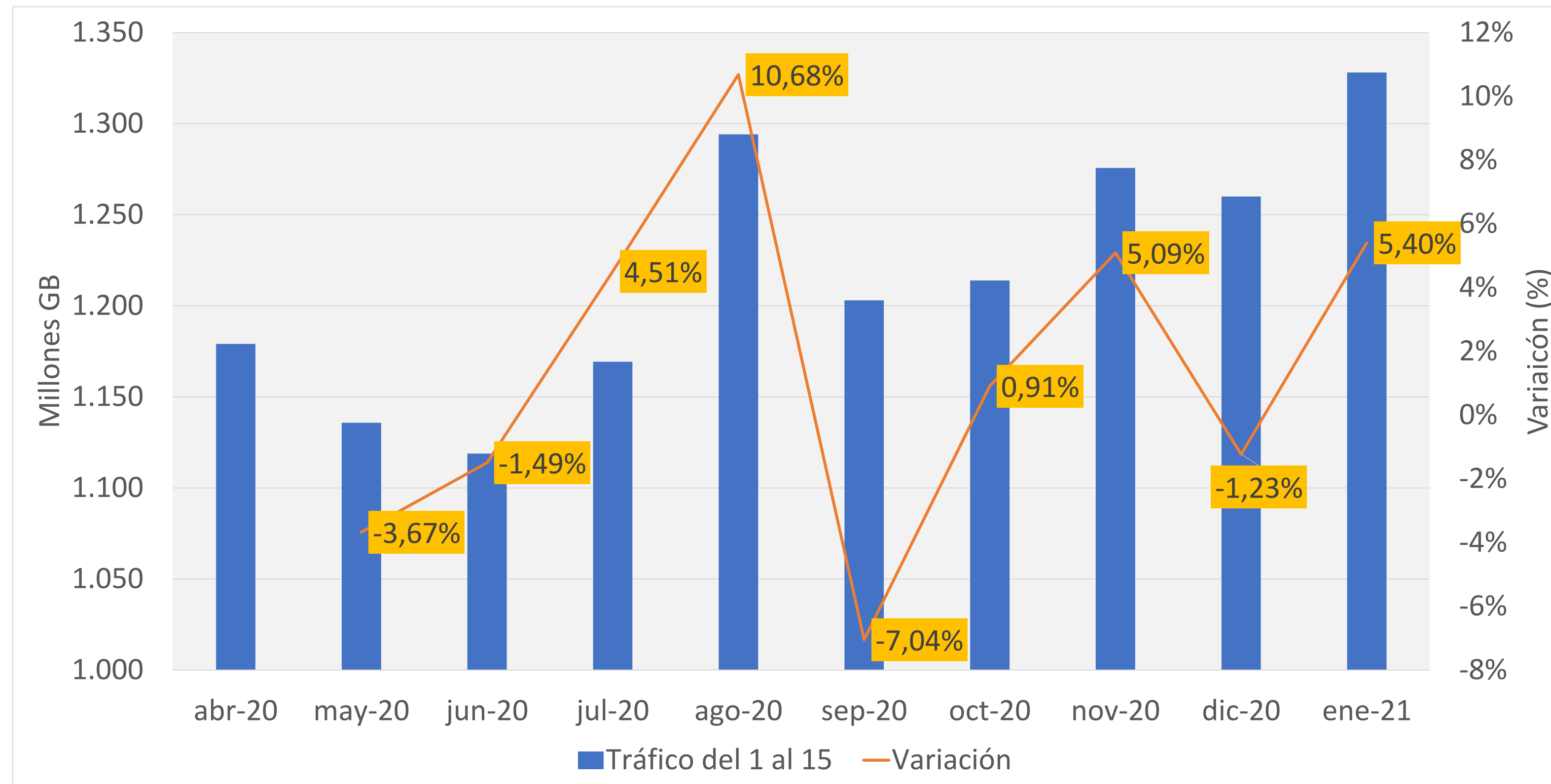
Contexto del reporte

PREGUNTAS	DESCRIPCIÓN
¿Quiénes?	Proveedores de Internet con más de 50 mil usuarios en todo el país. Los OMV, solo si tienen sus propios enlaces de conectividad a Internet o si los acuerdos para conectarse a Internet los tiene con un operador distinto al OMR sobre el cual se aloja.
¿Qué?	<u>Tráfico diario</u> : Tráfico de la hora pico por destino y tráfico total del día. <u>Tráfico línea base</u> : Tráfico de la hora pico del mes por destino y tráfico total del mes.
¿Cuándo?	<u>Tráfico diario</u> : Lunes, miércoles y viernes a partir del 1 de abril hasta el 31 de mayo, con información desde el 30 de marzo. No se exceptúan de la obligación los días festivos. <u>Tráfico línea base</u> : una única vez , con información de las horas pico (una por mes) de enero, febrero y marzo de 2020. Esto equivale a 3 observaciones por proveedor.
¿Dónde?	En la nube (sharepoint) mediante un enlace controlado.
¿Por qué?	En cumplimiento del Decreto 555 de 2020 y con el fin de contar con información oportuna para la toma de decisiones.
Representatividad	La muestra obtenida representa cerca del 97,5% del total de usuarios tanto fijos como móviles de Internet en el país.

Operadores que se incluyen en el reporte

Proveedor	Servicio	Observaciones
CLARO	Fijo y móvil	El operador presentó un incidente en el sistema de medición de tráfico entre las 16:11 del 19 de mayo y las 00:20 del 20 de mayo, por lo que no pudo registrar todo el tráfico del día.
AVANTEL	Fijo y móvil	
ETB	Fijo y móvil	
EDATEL	Fijo	EDATEL presentó un incidente en el sistema de medición del tráfico entre el 2 y el 23 de abril, que fue corregido a partir del 24 de abril. Sin embargo, no es posible reconstruir la información para ese periodo.
COLOMBIA TELECOMUNICACIONES	Fijo y móvil	
TIGO	Móvil	
UNE	Fijo	
DIRECTV	Fijo	
HV TELEVISION	Fijo	
VIRGIN	Móvil	
EMCALI	Fijo	1) Debido a indisponibilidad de información precisa por parte del operador entre el 2 de enero y el 10 de marzo de 2020, los datos reportados para la Línea Base (tráfico hora pico y mensual de Enero, Febrero y Marzo) corresponden a cálculos realizados con base en tendencias de tráfico. 2) EMCALI realizó una corrección de los datos desde el 1 de abril al 5 de Julio, debido a las modificaciones de su aplicativo de medición de tráfico. Estos cambios se reflejan desde el Reporte No 15.

Crecimiento quincenal del tráfico total

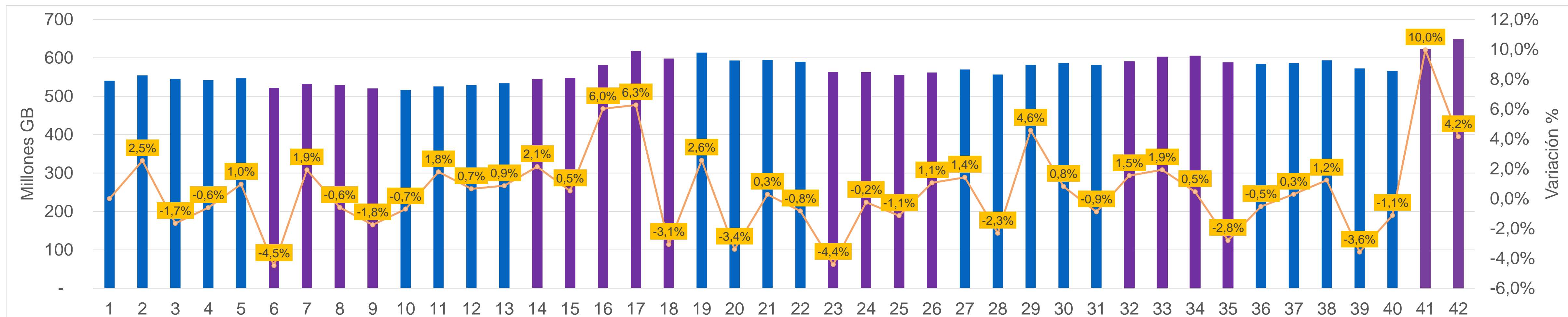


El tráfico en los primeros 15 días del mes de enero del año 2021 presentó un crecimiento del 5,4%, respecto a diciembre del año 2020. Este último había presentado un decrecimiento del -1,23% con respecto al mes de noviembre.

La variación positiva de enero respecto a diciembre en términos absolutos fue de 68 millones de GB.

Nota: No se tiene en cuenta en la sumatoria del tráfico total diario lo registrado por Edatel y Tigo, toda vez que lo reportado por UNE los incluye. Así mismo, se descuenta el tráfico total de Virgin que es suministrado por Coltel ya que el total diario de este último lo incluye.

Crecimiento semanal del tráfico diario

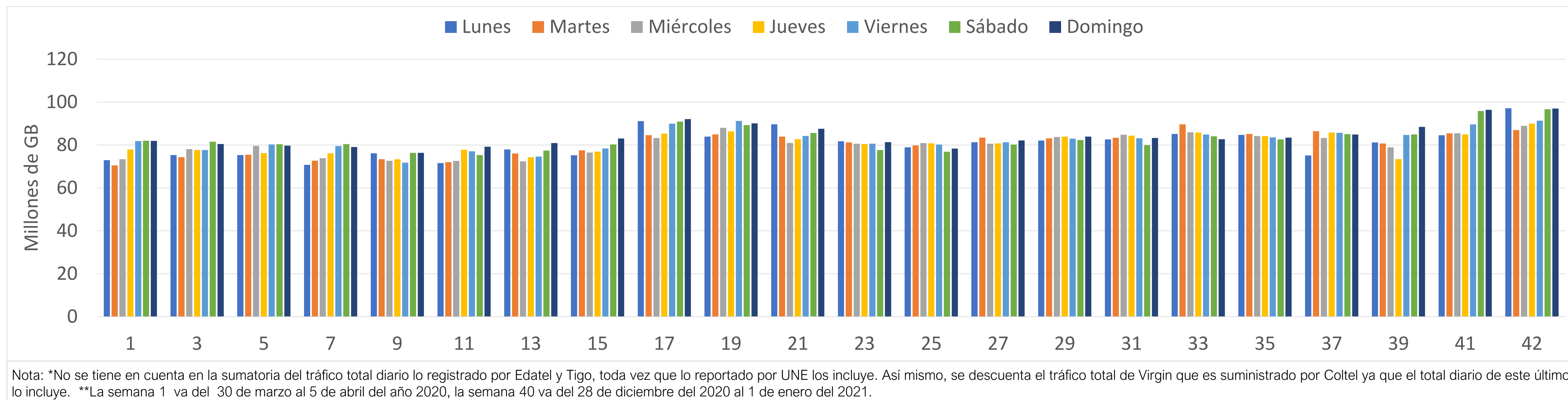


Nota: *No se tiene en cuenta en la sumatoria del tráfico total diario lo registrado por Edatel y Tigo, toda vez que lo reportado por UNE los incluye. Así mismo, se descuenta el tráfico total de Virgin que es suministrado por Coltel ya que el total diario de este último lo incluye. **La semana 1 va del 30 de marzo al 5 de abril de 2020, la semana 40 va del 28 de diciembre de 2020 al 1 de enero de 2021.

La semana 42 (11 al 17 de enero de 2021) presentó una variación positiva de 4,2% en relación con la semana inmediatamente anterior, convirtiéndose en la semana con mayor tráfico de la serie. La semana 41 (4 al 10 de enero de 2021) presentó una variación positiva de 10%, con relación a la semana inmediatamente anterior, convirtiéndose en la segunda semana con mayor tráfico (622 Millones de GB).

Mientras que el tráfico semanal promedio entre octubre y diciembre del año 2020 fue de 583 millones de GB, para lo corrido del mes de enero del año 2021 el promedio semanal es de 635 millones de GB, 8,9% más que el promedio semanal del último trimestre del año 2020.

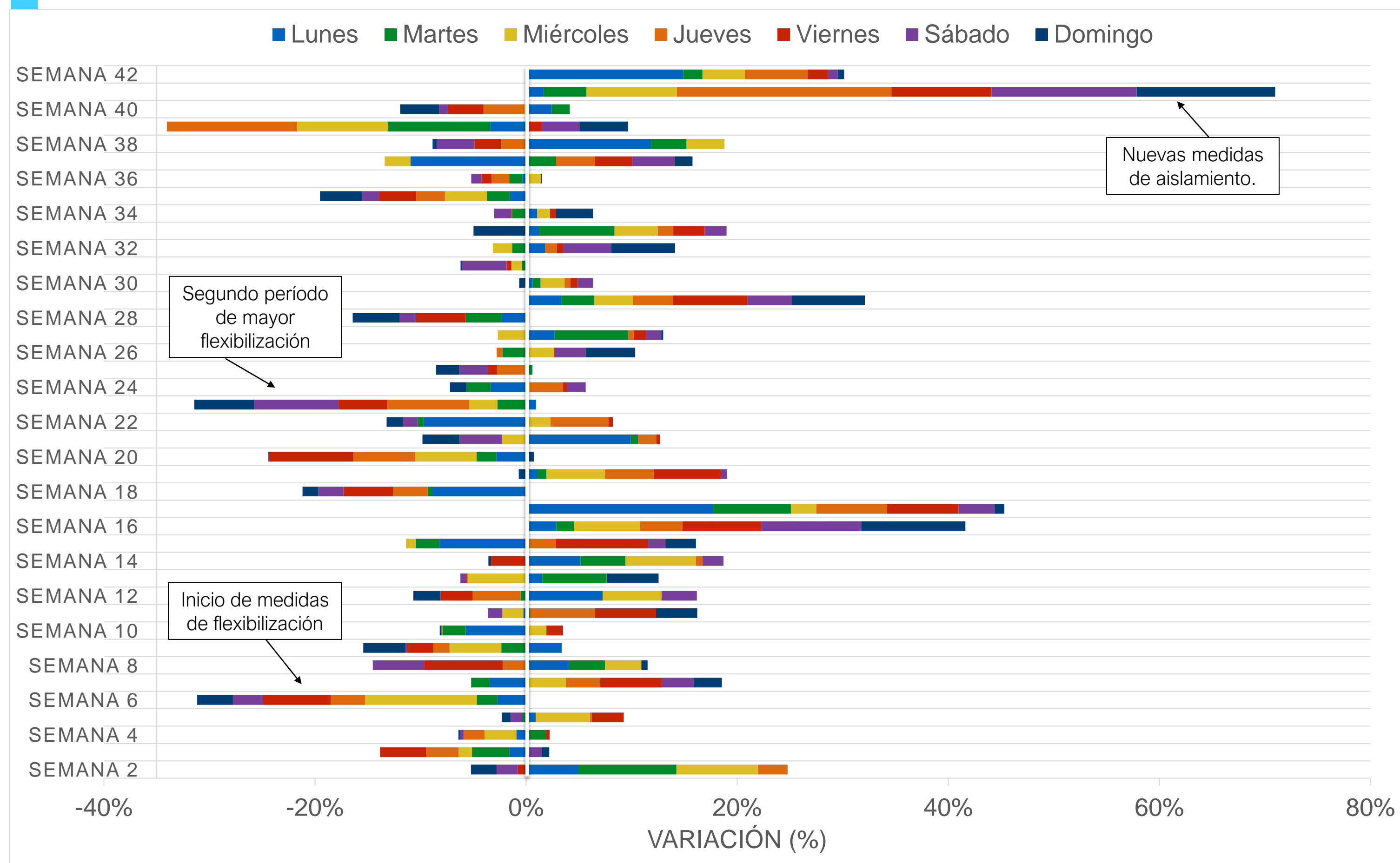
Crecimiento del tráfico diario por día de la semana



En lo corrido de la serie, el tráfico diario ha sido en promedio de 81,2 millones de GB, con una desviación de 5,16 millones de GB, lo que indica un alto grado de homogeneidad en los datos.

En la semana 41, el domingo 10 de enero del año 2021 se reportó el mayor tráfico de la semana con 96,39 millones de GB. Por otro lado, en la semana 42, el lunes festivo 11 de enero del año 2021 se reportó el mayor tráfico de la semana y de la serie con 97,15 millones de GB.

Variación del tráfico por día de la semana

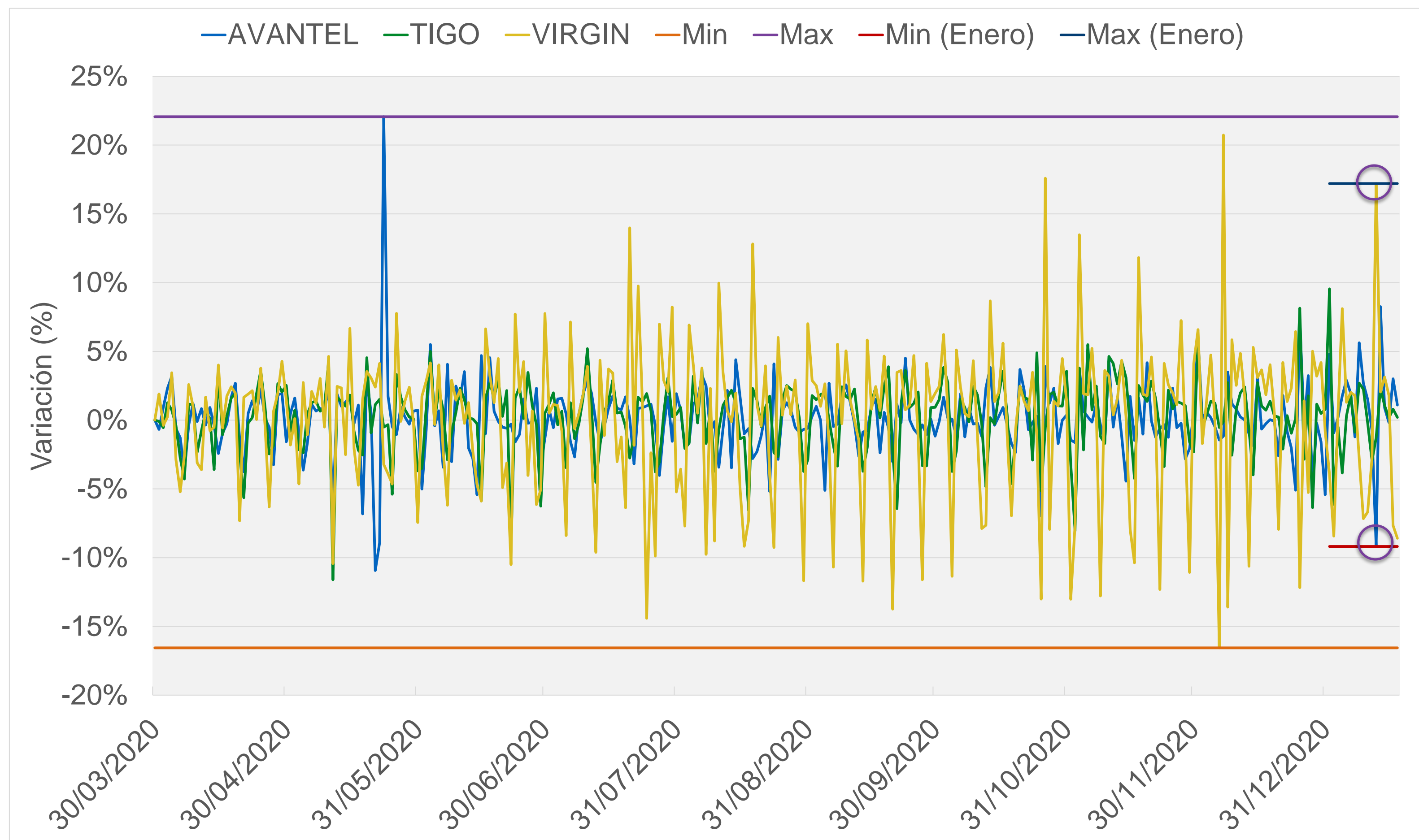


La semana 41 presentó variaciones positivas todos los días. El día con mayor crecimiento fue el jueves (20,3%), seguido por el sábado (13,7%), con respecto a los mismos días de la semana anterior.

La semana 42 presentó variaciones positivas todos los días. El día con mayor crecimiento fue el lunes festivo (14,9%), seguido por el jueves (5,9%), con respecto a los mismos días de la semana anterior.

Nota: *El tamaño de los colores representa la magnitud de la variación de cada día respecto al día de la semana inmediatamente anterior. No es una variación acumulada. **No se tiene en cuenta en la sumatoria del tráfico total diario lo registrado por Edatel y Tigo, toda vez que lo reportado por UNE los incluye. Así mismo, se descuenta el tráfico total de Virgin que es suministrado por Coltel ya que el total diario de este último lo incluye.

Variación del tráfico diario - Proveedores con operación principalmente móvil

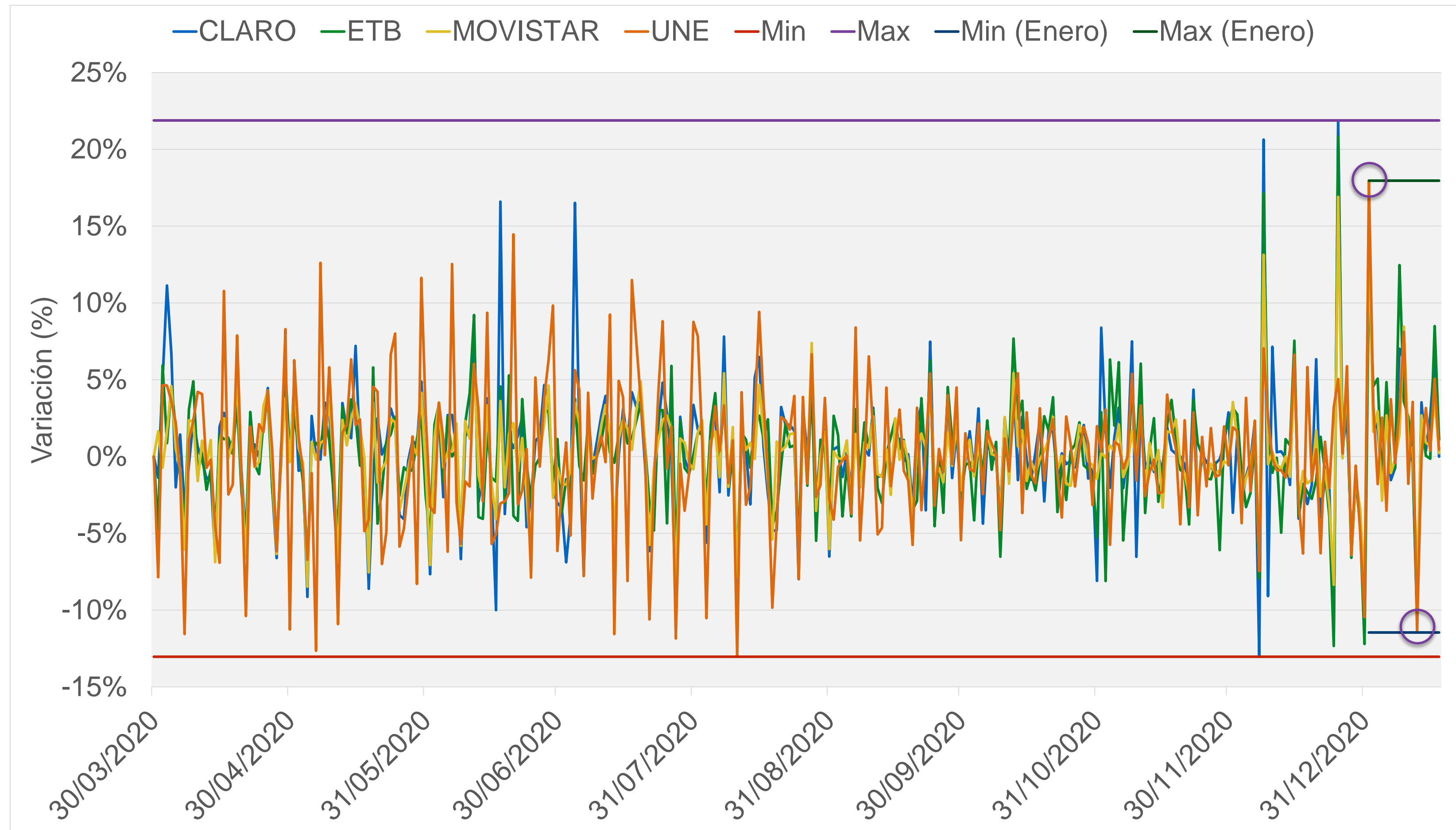


Para los tres operadores que reportan principalmente operación móvil, la tasa de variación fluctúa entre 22,1% y -16,6%.

Para el mes de enero la tasa de variación oscila entre el 17,2% y -9,2%. El valor máximo corresponde al comportamiento de VIRGIN, el martes 12 de enero, donde se presentó un aumento de 3,4K GB, respecto del día inmediatamente anterior.

El valor mínimo corresponde al comportamiento de AVANTEL, el martes 12 de enero, donde se presentó una caída de 21,7K GB, respecto del día inmediatamente anterior.

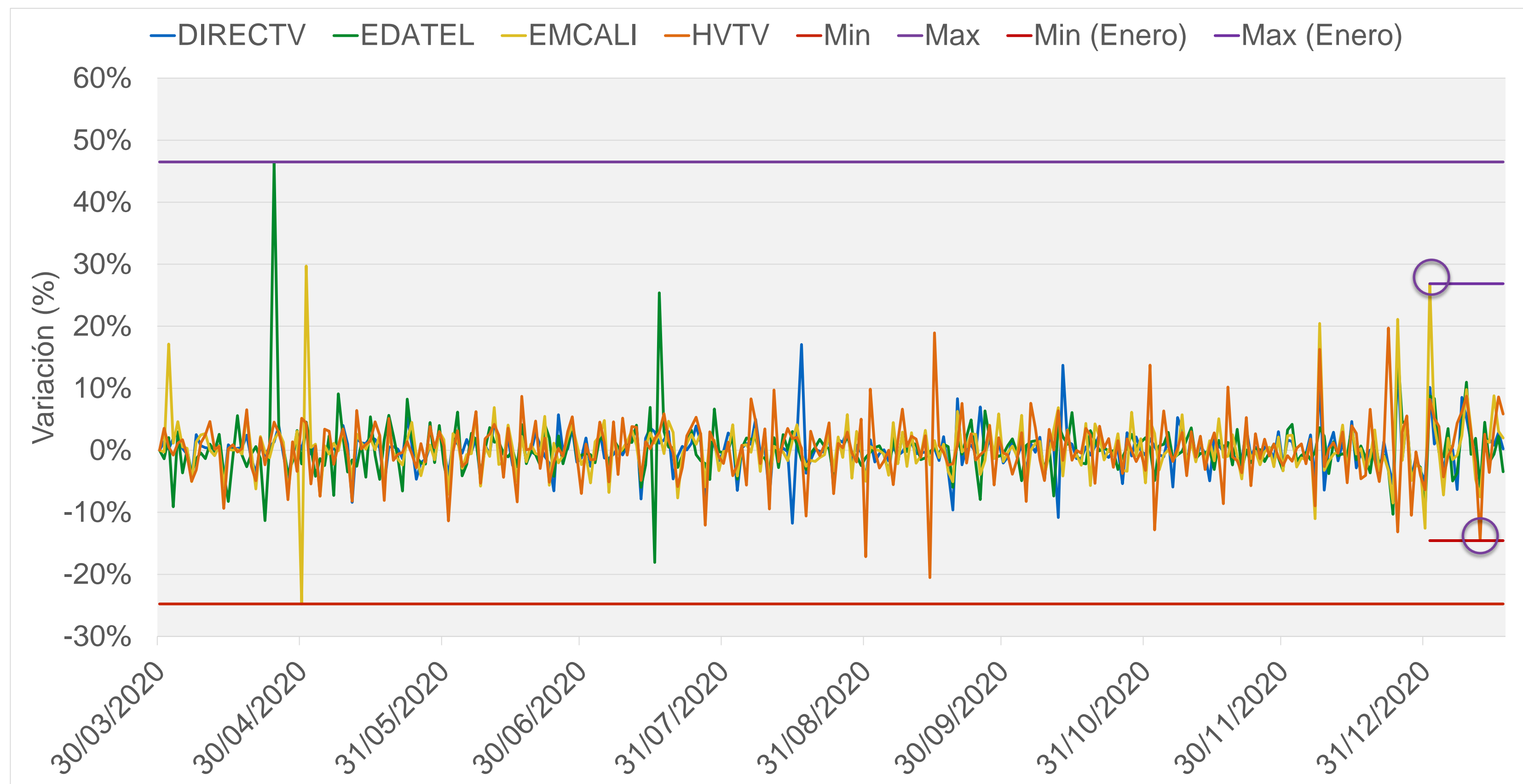
Variación del tráfico diario - Proveedores con operación fija y móvil



Para los tres operadores que reportan operación fija y móvil, la tasa de variación fluctúa entre 21,88% y -13,04%.

Para el mes de enero esta tasa de variación se encontró entre 17,96% y -11,46%. El valor máximo corresponde al comportamiento de UNE, el 1 de enero, donde se presentó un aumento de 3,6 Millones de GB, respecto del día inmediatamente anterior. El valor mínimo en el mes de enero corresponde al comportamiento de UNE, el martes 12 de enero, donde se presentó una caída de 3,2 Millones de GB, respecto del día inmediatamente anterior.

Variación del tráfico diario - Proveedores con operación exclusivamente fija

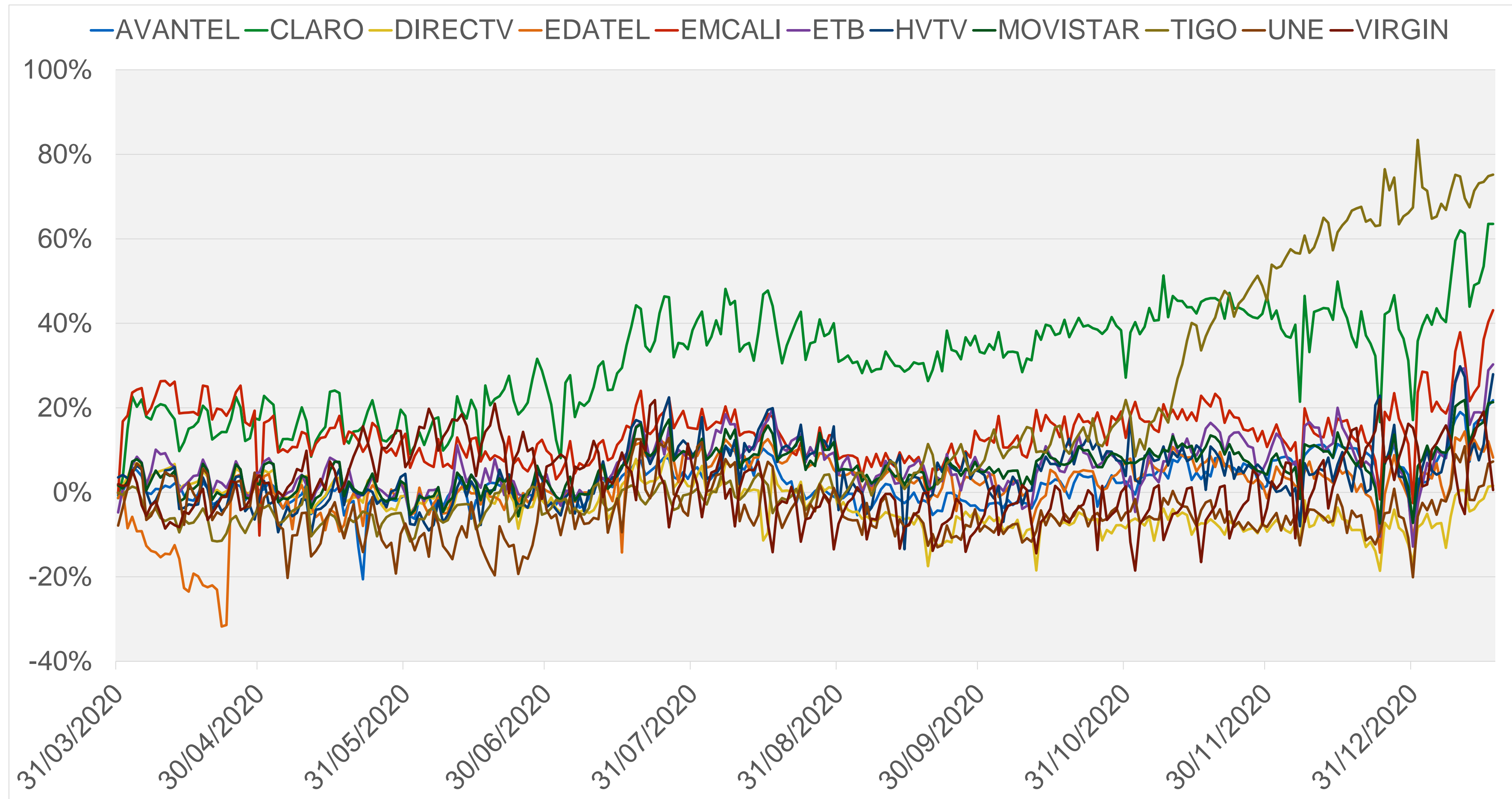


Para los cuatro operadores que reportan operación exclusivamente fija, la tasa de variación diaria se encontró entre el 46,5% y -24,8%.

Para el mes de enero la tasa de variación diaria se encontró entre el 26,8% y -14,5%. El valor máximo corresponde al comportamiento de EMCALI, específicamente el viernes 1 de enero, donde se presentó un aumento de tráfico de 272K GB. El valor mínimo corresponde al comportamiento de HVTV, específicamente el martes 12 enero, donde se presentó una caída de tráfico de 121K GB.

Nota: Edatel presentó un incidente en el sistema de medición del tráfico entre el 2 y el 23 de abril, que fue corregido a partir del 24 de abril. Sin embargo, no es posible reconstruir la información para ese periodo.

Variación diaria del tráfico (respecto de marzo 30-2020)

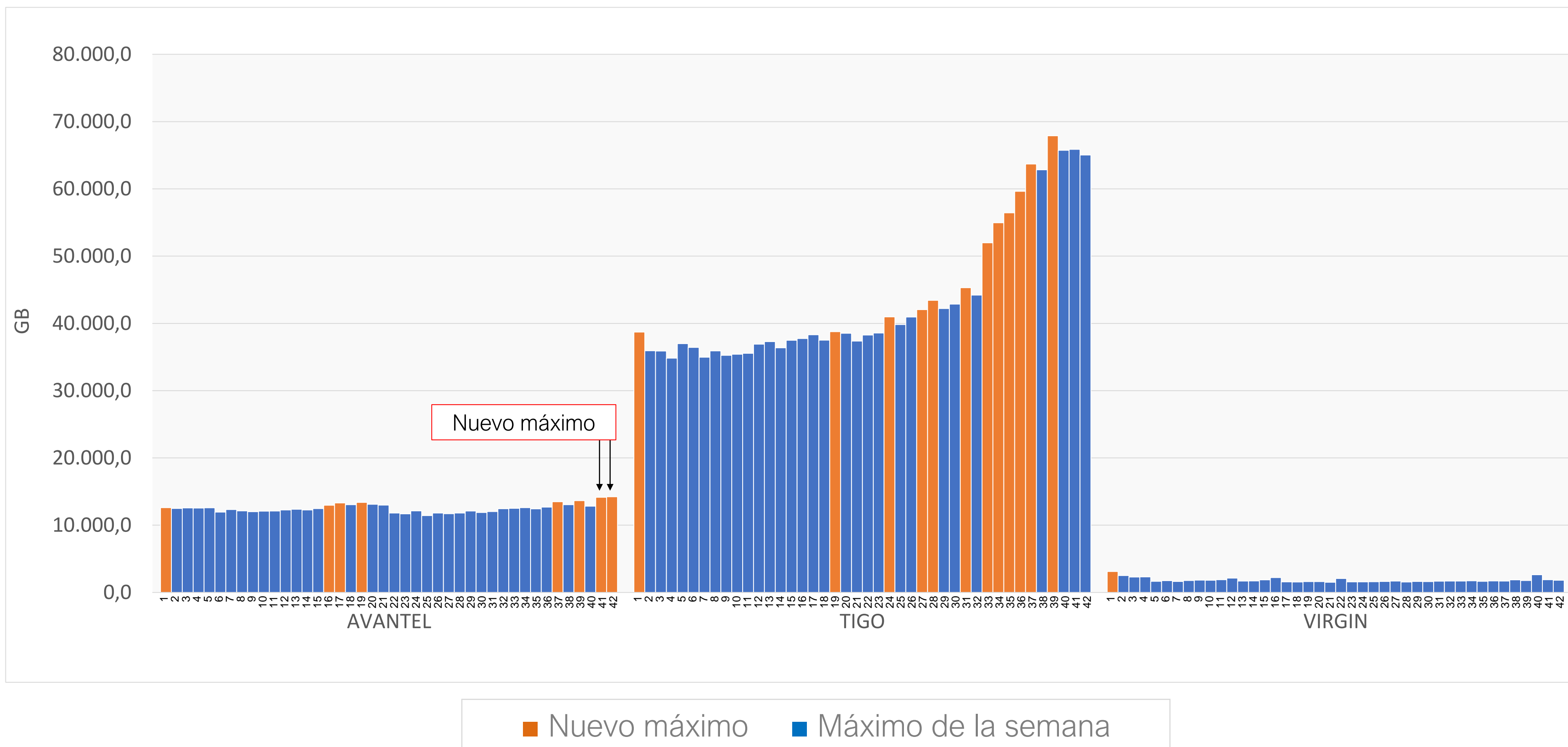


En lo corrido del mes de enero, operadores como UNE y DIRECTV se mantuvieron por debajo del tráfico registrado en el inicio de la medición diaria (30 de marzo).

Los demás operadores presentan variaciones por encima de este valor.

La tendencia creciente del tráfico de TIGO se debe a cambios realizados en la oferta comercial, donde los usuarios pueden navegar en Facebook, Whatsapp o Instagram sin consumo de datos.

Tráfico máximo de la semana en horas pico para operación principalmente móvil

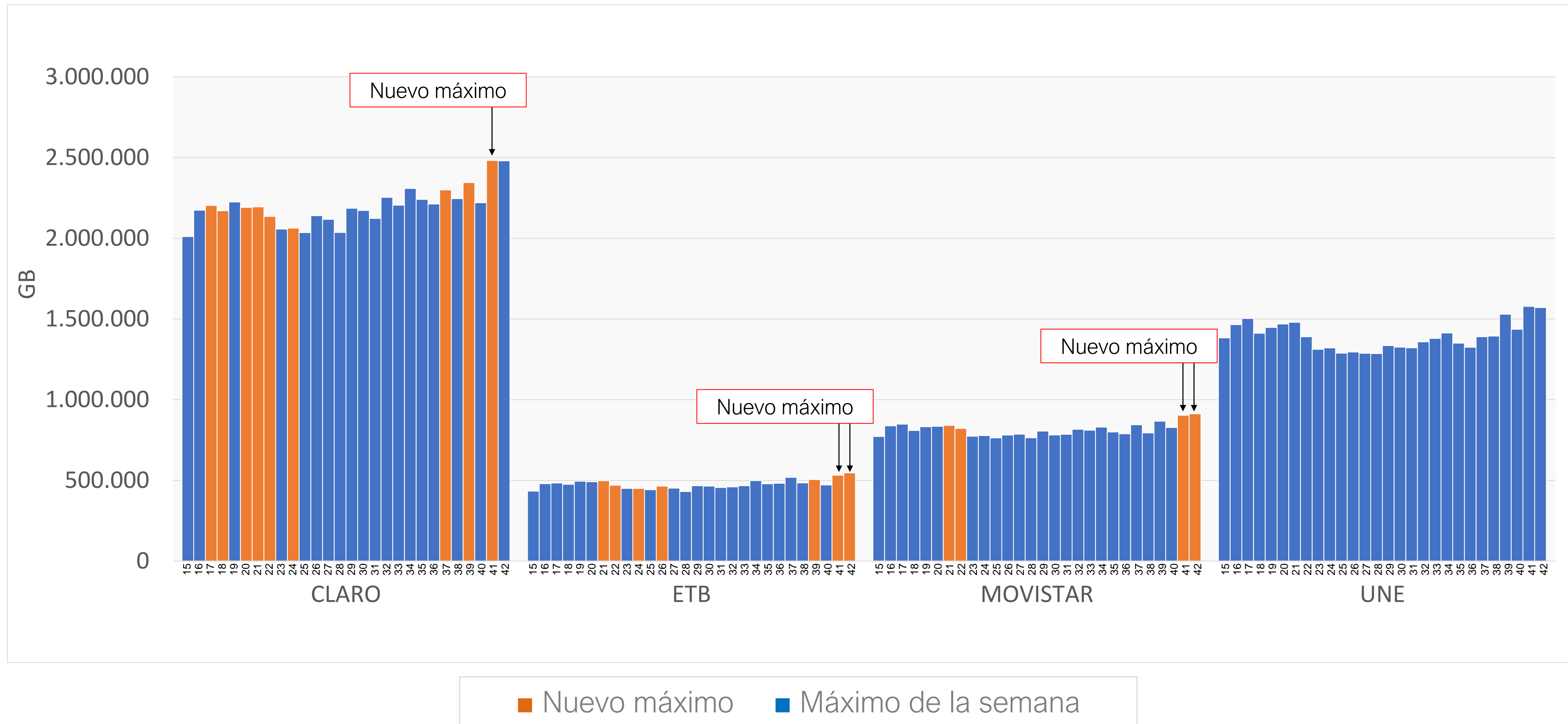


En la semana 41, AVANTEL presentó un nuevo máximo en su hora pico, con una variación de 10,3% con respecto a la semana inmediatamente anterior. Este máximo corresponde al domingo 10 de enero.

Del mismo modo, en la semana 42, AVANTEL presentó un nuevo máximo en su hora pico, con una variación de 0,6% con respecto a la semana inmediatamente anterior. Este máximo corresponde al domingo 10 de enero.

Nota: El nuevo máximo señalado en la gráfica es con respecto a las semanas previas.

Tráfico máximo de la semana en horas pico para operación conjunta móvil y fija



En la semana 41, CLARO presentó nuevos máximos en su hora pico, con una variación de 11,8%, en relación con la semana inmediatamente anterior. Este máximo corresponde al lunes festivo 11 de enero.

Por otro lado, en la semana 41 ETB y MOVISTAR presentaron nuevos máximos en su hora pico, con una variación de 12,8% y 9,1%, en relación con la semana inmediatamente anterior. Estos máximos corresponden al sábado 9 de enero.

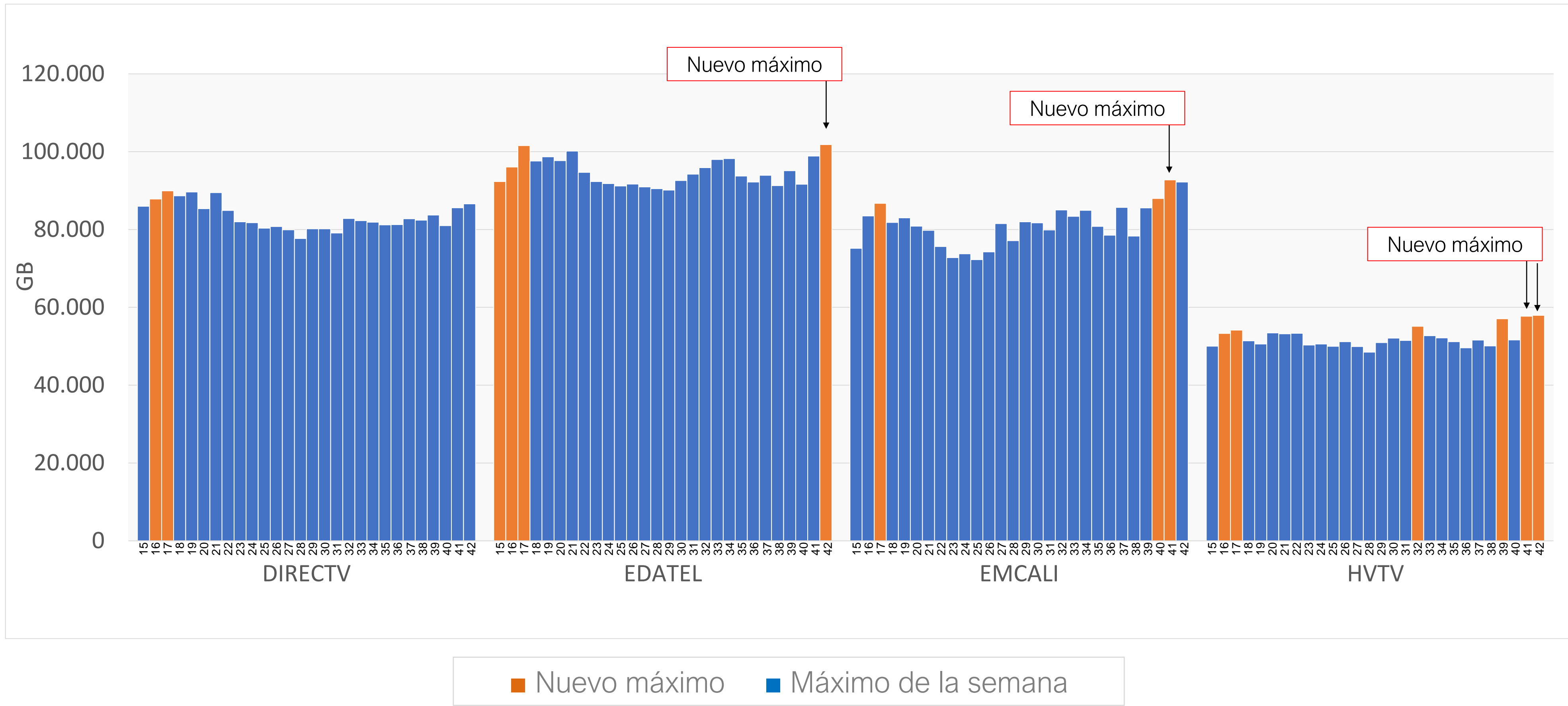
Del mismo modo, en la semana 42 ETB y MOVISTAR presentaron nuevos máximos en su hora pico, con una variación de 2,7% y 1%, en relación con la semana inmediatamente anterior. Estos máximos corresponden al lunes festivo 11 de enero y al sábado 16 de enero.

UNE no presenta nuevos máximos respecto a los evidenciados en las primeras semanas de la serie, los cuales no se alcanzan a visualizar en la gráfica.

Nota: *El nuevo máximo señalado en la gráfica es con respecto a las semanas previas.

**En la gráfica no se presentan las primeras semanas de la serie (semana 1 a la 14), y estas pueden contener máximos ya identificados.

Tráfico máximo de la semana en horas pico para operación exclusivamente fija



En la semana 42, EDATEL presentó un nuevo máximo en su hora pico, con una variación de 3%, en relación con la semana inmediatamente anterior. Este máximo corresponde al lunes festivo 11 de enero.

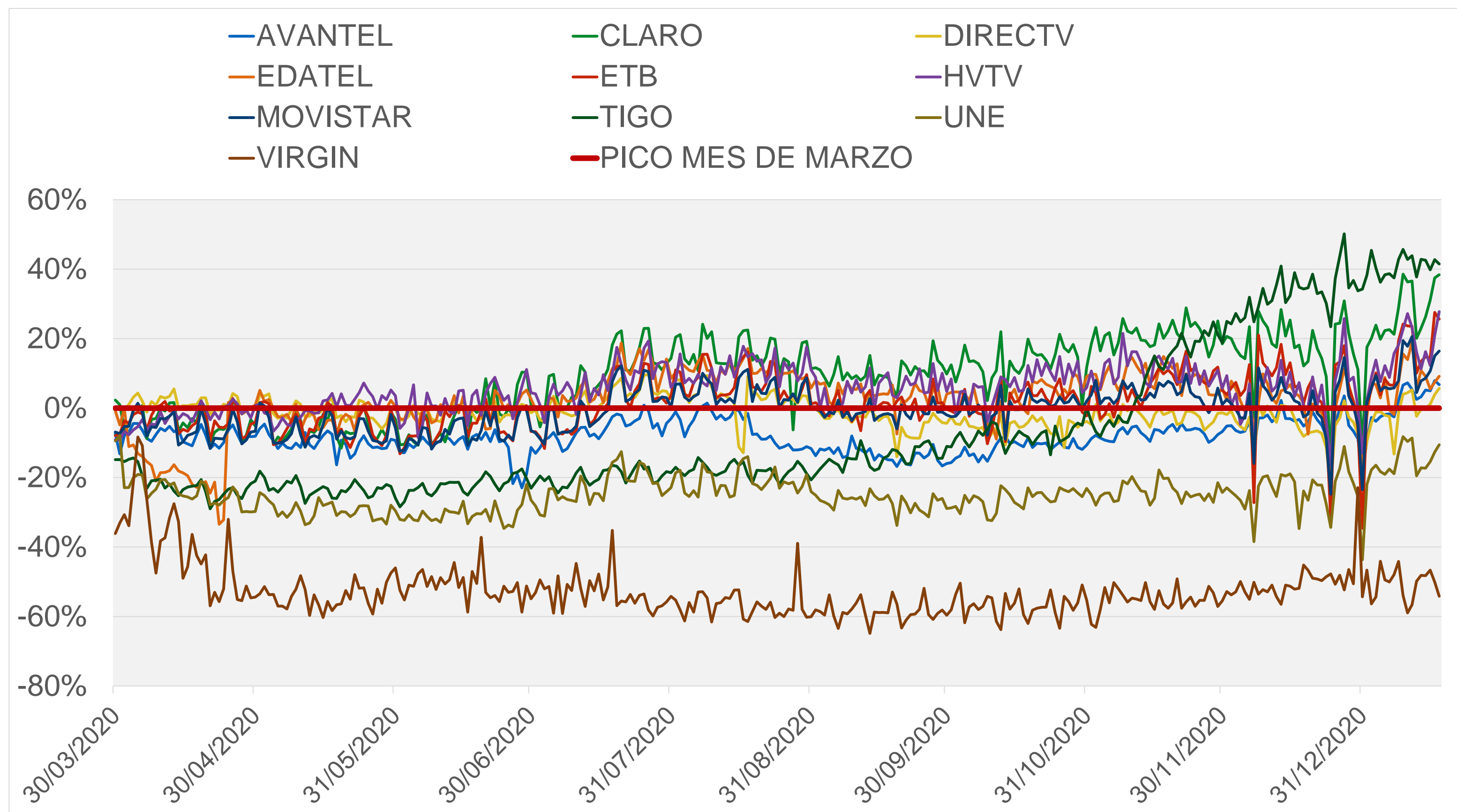
Por otro lado, en la semana 41, EMCALI presentó nuevo máximo en su hora pico, con una variación de 5,4%, en relación con la semana inmediatamente anterior. Este máximo corresponde al sábado 9 de enero.

En la semana 41 y 42 HVTV presentó nuevos máximos en su hora pico, con una variación de 11,8% y 0,4%, en relación con la semana inmediatamente anterior. Estos máximos corresponden al domingo 10 de enero y al domingo 17 de enero.

DIRECTV no presenta nuevos máximos respecto a los evidenciados en las semanas anteriores.

Nota: El nuevo máximo señalado en la gráfica es con respecto a las semanas previas.

Crecimiento del tráfico en hora pico (respecto del pico de marzo)



En los primeros 15 días de enero CLARO, MOVISTAR, TIGO, ETB y HVTV presentan **variaciones por encima del pico de marzo.**

Por otro lado, AVANTEL, DIRECTV, EDATEL, UNE y VIRGIN presentaron **variaciones por debajo del pico de marzo.**

Las variaciones promedio en hora pico en los primeros 15 días de enero, respecto del pico de marzo, fueron:

- CLARO: 25,8%
- EDATEL: 7,2%
- HVTV: 14,4%
- MOVISTAR: 9,1%
- ETB: 12,3%
- DIRECTV: -1,5%
- UNE: -15,9%
- TIGO: 40,8%
- AVANTEL: 0,8%
- VIRGIN: -50,3%

Nota: Debido a indisponibilidad de información precisa por parte de EMCALI, los datos reportados para la Línea Base (tráfico hora pico y mensual de Enero, Febrero y Marzo) corresponden a cálculos realizados con base en tendencias de tráfico.

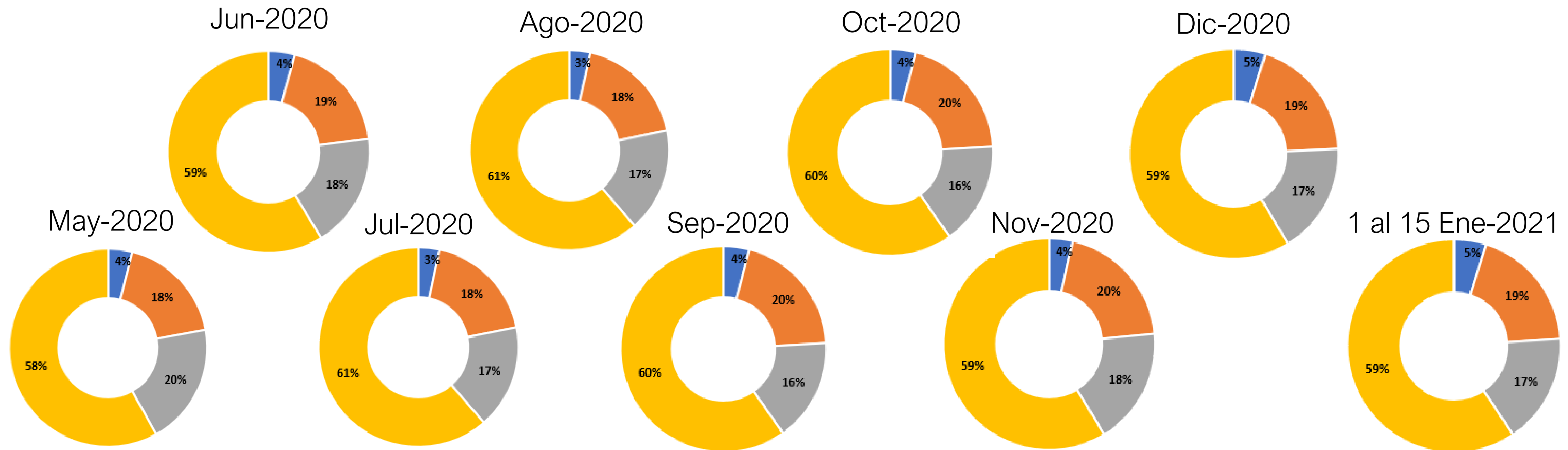
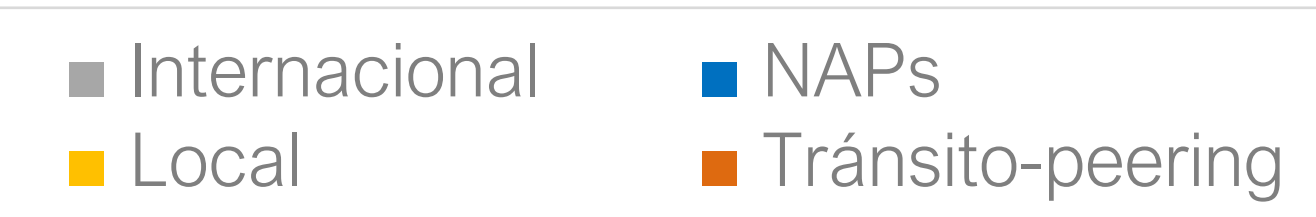
¿Cuál es la hora del día en la que se presentó el mayor tráfico a partir del 30 de marzo?

PROVEEDOR	10:00	11:00	12:00	13:00	14:00	15:00	16:00	17:00	18:00	19:00	20:00	21:00	22:00	23:00
AVANTEL														
CLARO														
DIRECTV														
EDATEL														
EMCALI														
ETB														
HVTV														
MOVISTAR														
TIGO														
UNE														
VIRGIN														

En términos generales, la franja de mayor consumo se mantiene entre las 6:00pm y las 10:00pm. Por lo tanto, a pesar de las actividades laborales y académicas, la hora de máximo estrés de la red se mantiene en el horario prime de entretenimiento.

Nota: Una mayor intensidad del color significa que hay mayor cantidad de horas pico en esa franja horaria.

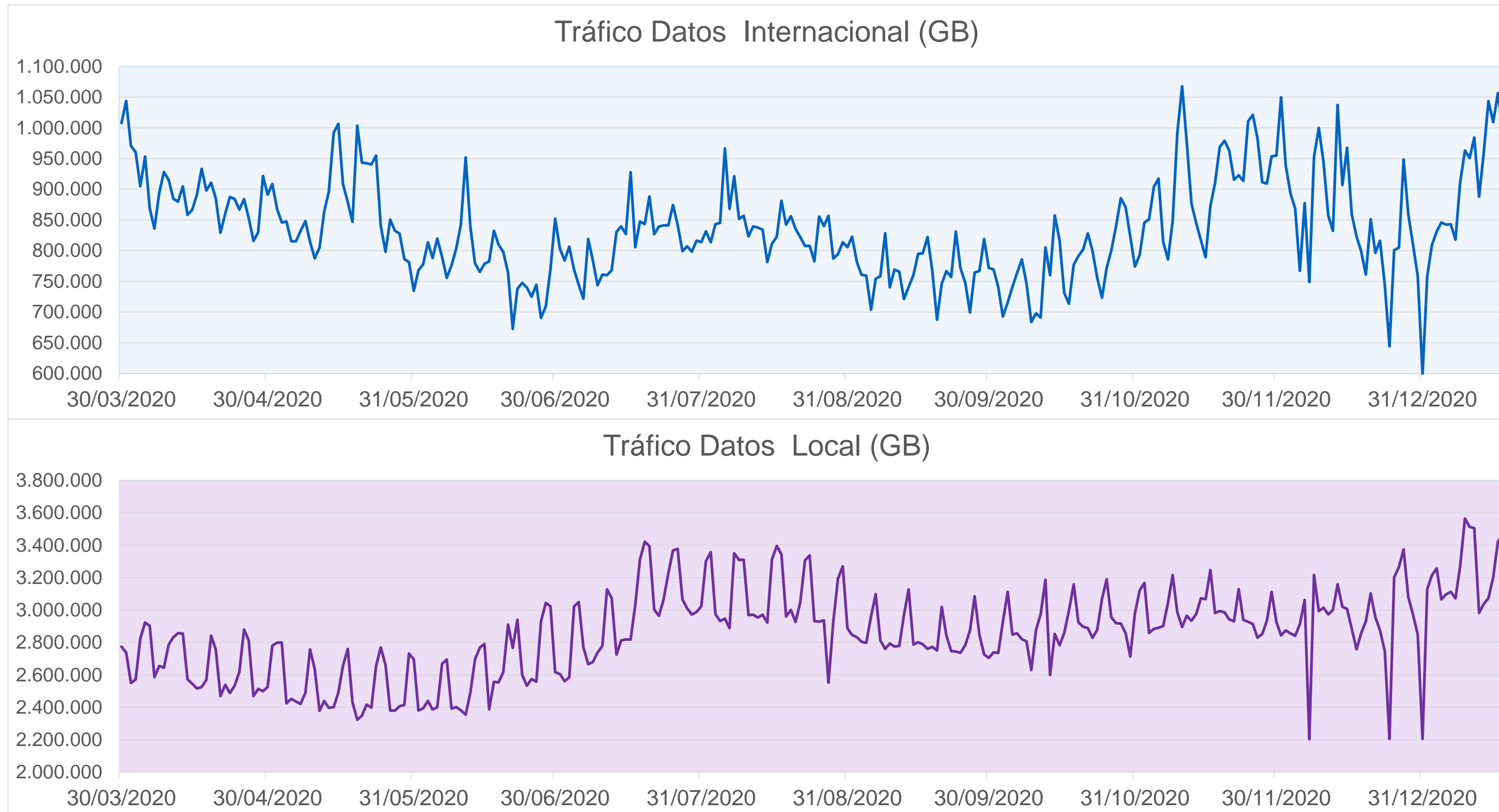
¿Cómo se distribuye por destino el tráfico en las horas pico?



La mayor parte del tráfico (cercano al 60%) de la hora pico se sigue distribuyendo hacia servidores de contenidos y/o aplicaciones CDN (Content Delivery Network), tales como Facebook, Google, Netflix, Akamai, entre otros. La distribución de tráfico de los demás destinos (Tránsito-peering, NAP, y Internacional) no presenta mayores variaciones durante el Estado de Emergencia.

La distribución por destino en lo corrido del mes de enero **no presentó** variaciones en los porcentajes respecto al mes de diciembre.

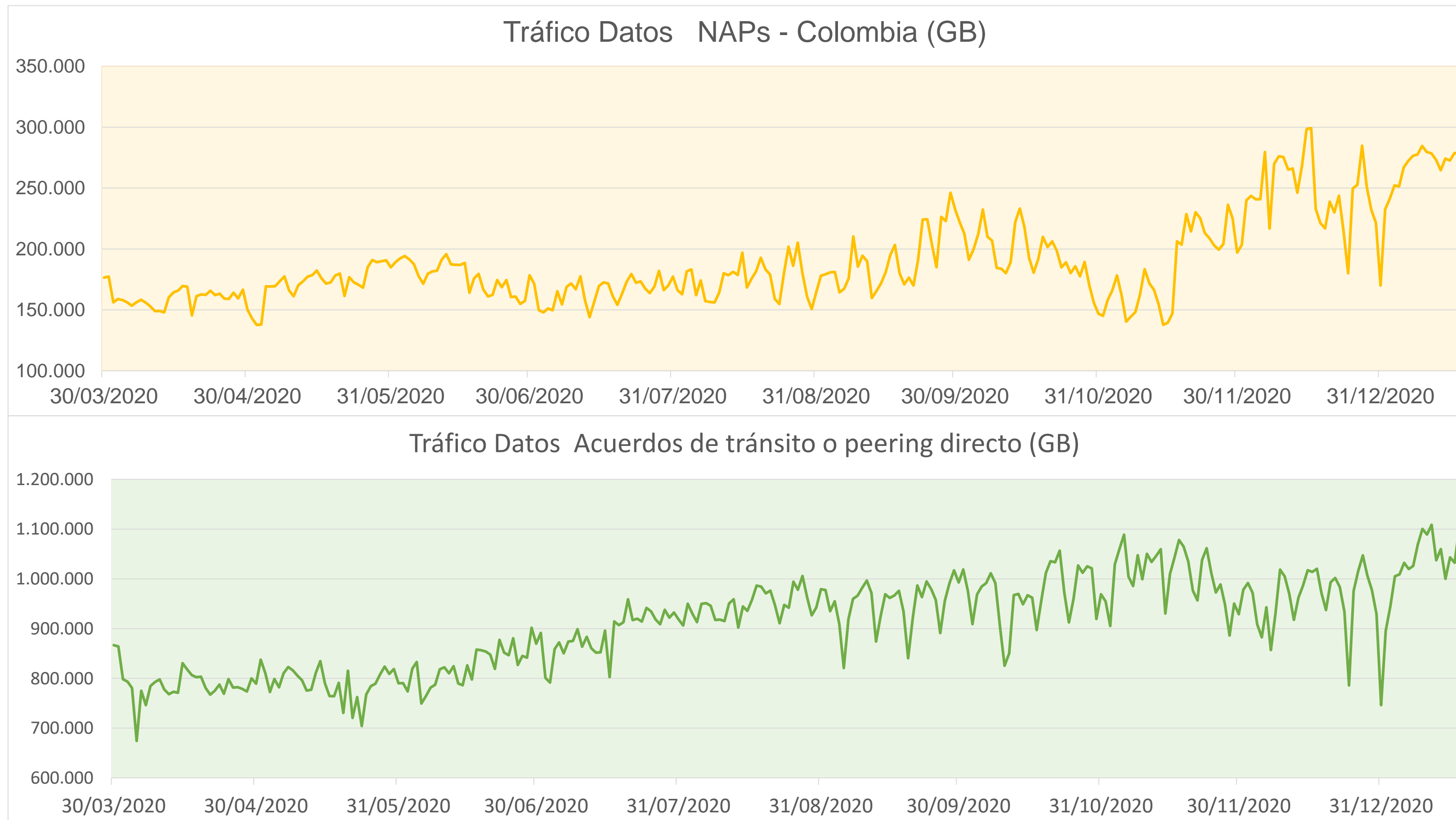
Comportamiento del tráfico en las horas pico para los diferentes destinos



El promedio de tráfico en hora pico por enlaces internacionales ha sido, en lo que va de la medición, de 837k GB. Para el mes de enero se presenta una tendencia positiva de la serie.

El tráfico en hora pico que se distribuye hacia servidores de contenidos y/o aplicaciones alojados en Colombia, tiene una tendencia creciente los fines de semana, presentando disminuciones en los niveles de tráfico los días laborales, lo que evidencia que en su mayoría es tráfico de entretenimiento. En el mes de enero, el tráfico local presentó un nuevo máximo en la serie, el día sábado 9 de enero.

Comportamiento del tráfico en las horas pico para los diferentes destinos



El tráfico por el NAP-Colombia presentó una tendencia creciente en el mes de diciembre, sobrepasando el máximo de la serie. Para lo corrido del mes de enero se presenta una tendencia creciente y posterior estabilización de la serie.

Los acuerdos de tránsito o peering directo presentan una tendencia creciente entre julio y agosto. Para el mes de diciembre, este tráfico presenta variaciones pronunciadas y negativas en los días 24 y 31, mientras que para el mes de enero, se observa una estabilización de la serie.



GOBIERNO Y ANÁLISIS DE DATOS